



1.TAŞITANLAR FORUMU



DEĞERLİ
KATILIMLARIYLA

26.MART.2007

CONRAD HOTEL

İSTANBUL



Mevcut ve Taslak Şebeke İşleyiş Düzenlemeleri çerçevesinde geçici dönem gereksinimi

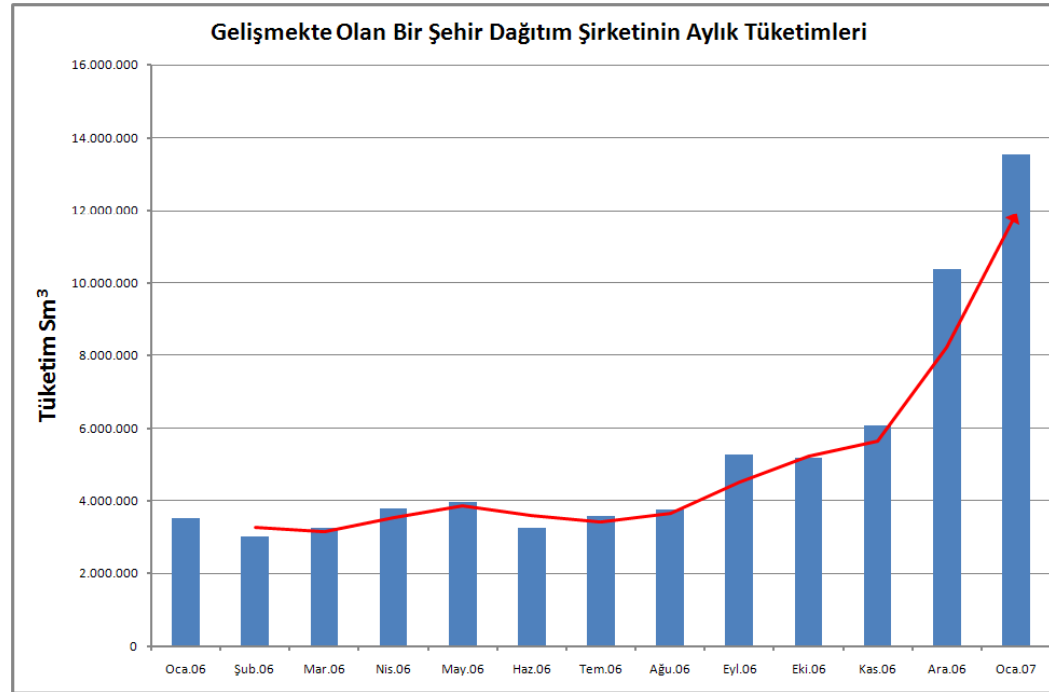
- Doğal Gaz Pazarı Gelişimi, Pazar oyuncularının yeni kuralları öğrenme ve alışma süreci
- EBT ve EBT'nin işlevselliği
- Çoklu Çıkış Noktası Tahsisatları ve Ölçüm, veri toplama alt yapısı
- BOTAŞ'ın hakim durumu



Doğal Gaz pazarı gelişimi, Pazar oyuncularının yeni kuralları öğrenme ve alışma süreci.



- Türkiye'nin doymamış ve gelişmekte olan bir Pazar yapısında olması, İletim ve Dağıtım yatırımlarının devam etmesine paralel olarak market gelişiminin henüz olgunlaşmamış olması.



- Son Kullanıcıların, Dağıtım Firmalarının, Toptan Satış ve İthalat Firmalarının yeni kuralları öğrenme ve bir alışma sürecine ihtiyaçları olması.



EBT'nin işlevselliği.

- Sistemin genel güvenlik koruması ile ilgili önlemler yeterli değildir. VPN (Özel Sanal Ağ), Intrusion Detection and Prevention Systems (İnternette kötü niyetli erişimi takip ve önleme sistemi), Dijital İmza, Tek Seferlik Şifre uygulamaları, işlem loglama vb. teknolojilerin kötü niyetli erişimi engelleyecek, yaşanabilecek sorunları engellemek, oluşursa nereden kaynaklandığını belirlemek üzere, kullanım başlamadan önce hazır olması gerekir.
- Anlık ve toplam Ölçüm değerleri EBT üzerinden henüz izlenmemektedir.
- Şirketlerin kendi içlerinde kullanıcılarına modül, giriş çıkış noktası bazlı okuma-yazma haklarını dağıtma opsiyonu bulunmalıdır.
- Sistemde dünyadaki diğer örneklerinde olduğu gibi iki yönlü veri aktarımı şansı olmalıdır.
- EBT'nin ihtiyaçları karşılayacak şekilde uzman bir ekip tarafından revize edilmesi ve sürekliliğin sağlanması gerekmektedir.
- ŞİD'de yapılacak değişiklikler sonrası EBT en kısa sürede revize edilmeli EBT için ayrı bir test ortamı yaratılmalı ve süreç yürürken gerekirse test ortamına taşıtanların erişimleri ve geri bildirimde bulunmaları sağlanmalıdır.



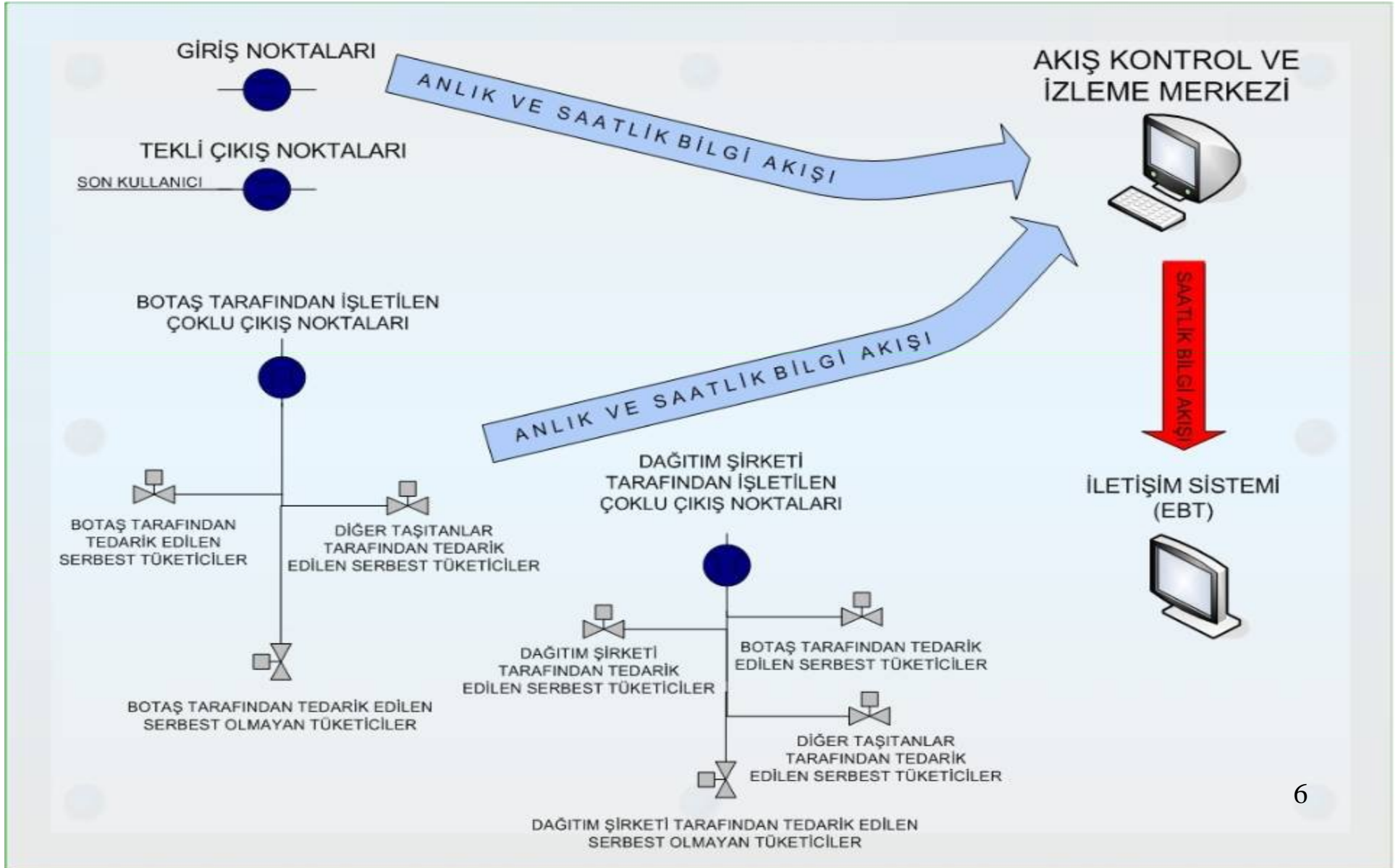
EBT'nin işlevselliği.

- Sistemin BOTAŞ'ın diğer sistemlerinden ayrı bir network'te ayrı birer uygulama sunucusu ve veritabanı sunucusu üzerinde çalışması gerekir. Testler için canlı sistem dışında bir test sistemi de gereklidir.

- BOTAŞ'ın ayrıştırılmamış yapısı dolayısıyla EBT'nin;
 - Ayrı bir sistem odasında barındırılması
 - Ayrı bir network'e taşınması
 - Bu sistemlere BOTAŞ'ın satış birimlerinin erişim haklarınının diğer taşıtanlarla aynı olması
 - Sadece BOTAŞ İletim'e hizmet veren ayrı bir IT ve yazılım ekibi tarafından geliştirme, network ve bakım hizmetlerinin verilmesi

gerekmektedir.

Çoklu Çıkış Noktaları tahsisatları, Ölçüm ve veri toplama alt yapısı.





Çoklu Çıkış Noktaları tahsisatları, Örnek Senaryo

TAŞITAN	TAŞITANIN TEDARİK ETTİĞİ SON KULLANICILAR	TAŞITANIN PROGRAMI (Sm3)	PRO RATA SONUCU İLK TAHSİS (Sm3)	GERÇEK TÜKETİM DEĞERİ (Sm3)	FARK (Sm3)
X	A	425.000	505.863	425.500	80.363
Y	B	310.000	368.982	390.000	-21.018
Z	C	395.000	470.155	529.500	-59.345
TAŞITANLARIN TOPLAM DEĞERLERİ		1.130.000	1.345.000	1.345.000	0

Çoklu Çıkış Noktalarında programa göre pro-rata yapılması adil olmayan sonuçlar vermektedir.



Ölçüm ve veri toplama alt yapısı.

- Dağıtım Bölgesi Alt Akışında Kalan Serbest Tüketicilerin Ölçümü
- Ölçümlerin “Akış Kontrol ve İzleme Merkezi” Tarafından Resmileştirilmesi
- “Akış Kontrol ve İzleme Merkezi” ile “İletişim Sistemi” (EBT) Arasında Bağlantının Sağlanması



BOTAŞ'ın ticaret, iletim ve depolama faaliyetlerinin yasal olarak tüzel kişiliklere ayrıştırılması ve BOTAŞ'ın hakim durumu.



- Her ne kadar BOTAŞ'ın hesap ayrışımı konusundaki olumlu çalışmalarının mevcudiyeti söz konusu ise de BOTAŞ'ın ticaret, iletim ve depolama faaliyetlerinin yasal olarak tüzel kişiliklere henüz ayrılmamış olması nedeniyle, Şebeke İşleyiş Düzenlemelerinden doğacak bedeller ŞİD hükümlerine tabi değildir.
- Bununla beraber yeni Taşıtanlar ister istemez Şebeke İşleyiş Düzenlemelerinden doğabilecek ek maliyetlerle karşılaşacaklardır. Bu da serbest piyasanın özündeki eşitlik ilkesine aykırı olacaktır.



BOTAŞ'ın ticaret, iletim ve depolama faaliyetlerinin yasal olarak tüzel kişiliklere ayrıştırılması ve BOTAŞ'ın hakim durumu.



	Taşıtanlar					Botaş
	Zaman	Kime	Kontrol	Kontrol Metodu	Açıklama	Açıklama
İletim Bedeli						
Giriş Kapasite Bedeli	Her zaman	BOTAŞ	Günlük Hesaplama AylıkFatura	Botaş Dökümanları	Az satın alırsa Kapasite Aşım Cezası, çok alırsa fazladan Kapasite Bedeli öder. Optimum kapasiteyi hesaplamak zorunda	ŞİD Hükümlerine tabi değil, EPDK Kurul Kararına göre BOTAŞ satış fiyatını belirlerken bu bedeli toptan satış fiyatına ilave etmek durumunda
Çıkış Kapasite Bedeli	Her zaman	BOTAŞ	Günlük Hesaplama AylıkFatura	Botaş Dökümanları	Az satın alırsa Kapasite Aşım Cezası, çok alırsa fazladan Kapasite Bedeli öder. Optimum kapasiteyi hesaplamak zorunda	ŞİD Hükümlerine tabi değil, EPDK Kurul Kararına göre BOTAŞ satış fiyatını belirlerken bu bedeli toptan satış fiyatına ilave etmek durumunda
İletim Hizmet Bedeli	Her zaman	BOTAŞ	Günlük Hesaplama AylıkFatura	Botaş Dökümanları	Taşınan gaz miktarı kadar ödenecek	ŞİD Hükümlerine tabi değil, EPDK Kurul Kararına göre BOTAŞ satış fiyatını belirlerken bu bedeli toptan satış fiyatına ilave etmek durumunda
Kapasite Aşım Ücreti	Aşıldığında	BOTAŞ	Günlük Hesaplama AylıkFatura	Botaş Dökümanları	Aşıldığında ödenecek	ŞİD Hükümlerine tabi değil, EPDK Kurul Kararına göre BOTAŞ satış fiyatını belirlerken bu bedeli toptan satış fiyatına ilave etmek durumunda
Sevkiyat Kontrol Bedeli						
Dengesizlik Ücreti (Tolerans İçi Miktar)	Her zaman	BOTAŞ	Günlük Hesaplama AylıkFatura	Botaş Dökümanları	Girişin çıkışa tam eşit olması mümkün değil.	ŞİD Hükümlerine tabi değil, EPDK Kurul Kararına göre BOTAŞ satış fiyatını belirlerken bu bedeli toptan satış fiyatına ilave etmek durumunda
Dengesizlik Ücreti (Tolerans Dışı Miktar)	Aşıldığında	BOTAŞ	Günlük Hesaplama AylıkFatura	Botaş Dökümanları	Aşan kısım için ucuz gaz satımı veya pahalı gaz alımı ile karşılaşılabilecek.	ŞİD Hükümlerine tabi değil, EPDK Kurul Kararına göre BOTAŞ satış fiyatını belirlerken bu bedeli toptan satış fiyatına ilave etmek durumunda
Düzenleme Ücreti	Aşıldığında	BOTAŞ	Günlük Hesaplama AylıkFatura	Botaş Dökümanları	Aşan miktar için DGF'nin %1'ini ceza olarak ödeyecek.Ödenen bu ücret yıl sonunda performans göre Taşıtanlar arasında dağıtılacak	ŞİD Hükümlerine tabi değil, EPDK Kurul Kararına göre BOTAŞ satış fiyatını belirlerken bu bedeli toptan satış fiyatına ilave etmek durumunda



BOTAŞ'ın ticaret, iletim ve depolama faaliyetlerinin yasal olarak tüzel kişiliklere ayrıştırılması ve BOTAŞ'ın hakim durumu. (Senaryo)



2006	Kontrat Miktarı	Tahmini Satış	Günlük	Oranlar
Taşıtanlar	4.000.000.000	3.500.000.000	9.589.041	11%
Botaş	31.760.000.000	27.330.000.000	74.876.712	89%
Toplam	35.760.000.000	30.830.000.000	84.465.753	100,00%

TAŞITANLAR	Yıllık satış Miktarı	Günlük Ortalama	Tolerans Oranı
Botaş	31.760.000.000	87.013.699	4,00%
İthalatçı-1	2.500.000.000	6.849.315	4,00%
İthalatçı-2	750.000.000	2.054.795	5,00%
İthalatçı-3	500.000.000	1.369.863	6,00%
İthalatçı-4	250.000.000	684.932	8,00%
Taşıtanlar Toplam (Botaş Hariç)	4.000.000.000	10.958.904	
Taşıtanlar Ağırlıklı Ortalama Tolerans (Botaş Hariç)			4,7%

ÖRNEK	OCAK
Toplam Tüketim m3	2.880.000.000
Gün	31
Ortalama Günlük Satış Miktarı	92.903.226
Botaş Tahmini Satış Miktarı	82.356.314
Taşıtanlar Tahmini Satış Miktarı	9.349.565
Botaş Satış Tolerans Miktarı	3.294.253
BOTAŞ'ın tolerans dışı dengesizlik ücreti ile karşı karşıya kalabilmesi için diğer TAŞITAN'ların yaratabileceği dengesizlik	35,2%

BOTAŞ'ın dengesizliği diğer taşıtanların toplam dengesizliğine eşittir. Bu durum BOTAŞ'ın tolerans dışı dengesizlik ücreti ile karşı karşıya kalabilmesi için diğer Taşıtanların %35.2 lik bir Dengesizlikte olmaları anlamına gelmektedir



Öğle Yemeđi Arası



ŞİD'e kademeli geiş ve Bařlangı Ařaması prensipleri

- Petform ve Divid deęişiklik önerilerinin taslak ŞİD ile karşılaştırılması
- ŞİD'e kademeli geiş ve başlangı ařaması prensipleri



Petform & DIVID deęişiklik önerilerinin Taslak ŞİD ile karşılaştırılması.



PETFORM & DIVID DEęİŞİKLİK ÖNERİLERİ	TASLAK ŞİD
Geçiş Dönemi	Forum gündeminde
Geri Ödemeler Hesabı	Sadece düzenleme ücretleri için geçici hükümlere ilave edilmiş, kapasite aşım ve tolerans dışı dengeleme ücretleri hariç tutulmuş, BOTAŞ Ticaret düzenleme ücretinden muaf.
Ulusal Dengeleme Noktası	Eklenmiş
Gün Sonrası Ticaret	Eklenmiş
Yedek Giriş Noktası Kapasite Kullanımı	Öngörülmemiş
Herhangi bir Toptan Satış Şirketinin alım anlaşması olmadan kapasite rezervasyon talebinde bulunması	Geçici Teminat ile bu durumun önüne geçilmek istenmiş
Çıkış Noktasından daha fazla giriş kapasitesi rezervasyon talebi	Öngörülmemiş
Talep edilen kapasite miktarlarında MAK'ı aşma durumu	Düzenlenmiş
Kapasite rezervasyonu teminat mektubundaki açık olmayan konular	Düzeltilmiş
Kullanılmayan kapasitenin %20'yi geçmemesi durumunun kaldırılması	Öngörülmemiş
4 Ay Kapasite Kullanılmadığı takdirde o Taşıyıcının Kapasiteye el koyma durumunun 6 aya çıkartılma isteęi	Öngörülmemiş
Aylık Kapasite Devir ve Aktarımının yerine Günlük Kapasite Devir ve Aktarım Talebi	Öngörülmemiş
Kapasite Devir ve Aktarım Ücretlerinin Kaldırılması	Kapasite Devir Ücreti azaltılmış
Devredilen kapasite kısmı kadar teminat mektubunun iadesi konusu	Eklenmiş
Atıl Kapasite kullanım katsayılarının düşürülmesi	Öngörülmemiş
Kapasite Aşım Cezasının düşürülmesi	Öngörülmemiş

Öngörülmemiş
Dikkate alınmış
Gözden geçirilecek
Forum gündeminde



Petform & DIVID deęişiklik önerilerinin Taslak ŞİD ile karşılaştırılması.



	PETFORM & DIVID DEęİŞİKLİK ÖNERİLERİ	TASLAK ŞİD
	Dengeleme Toleranslarında müşteri büyüklüklerinin dikkate alınması ve genel olarak dengeleme toleranslarının artırılması	Müşteri büyüklüklerinin dengeleme hesabında dikkate alınması kabul edilmemiş ama toleranslar talep edildięi kadar olmasa da bir miktar artırılmış
	Düzenleme Ücretleri Toleranslarının artırılması	Toleranslar talep edilen kadar olmasa da bir miktar artırılmış
	Taşıtanın herhangi bir ay içerisinde birbirini takip eden iki gün veya toplam 5 defadan fazla müsaade edilen toleransı aşması durumunda Taşıyıcının tolerans sınırlarını 0'a indirmesine yapılan itiraz	Öngörülmemiş
	Doęal Gazın bir giriş noktasında bir Taşıtandan dięer bir taşıtana geçme durumu	Düzenlenmiş
	Bir son kullanıcının ŞİD ve STS hükümlerine uymamasından dolayı Taşıtan'ın tüm gazının kesilmesi durumuna yapılan itiraz	Öngörülmemiş
	Bir serbest Tüketiciye birden fazla Taşıtan tarafından gaz verilmesi durumu için ilave açıklama talebi	Düzenlenmiş
	Taşıma Miktar Bildirimi ve Program verme saatlerinin gözden geçirilmesi talebi	Mevcut ŞİD G-1 Saat 10:00, Petform & DIVID talebi G-1 Saat 12:00 idi. Taslak ŞİD'de G-1 Saat 11:00 olarak düzenlenmiş.
	Gün içerisinde Taşıma Miktar Bildirim Revizyonu yapma talebi	Öngörülmemiş
	Çıkış Tahsisatları Pro-Rata konusu	BOTAŞ kendi sorumluluk alanı çerçevesinde konuyu Daęıtım Şirketleri ve Taşıtanları ilgilendirdiğini belirtmiş. Konu forumda tüm detayları ile tartışılacak.

	Öngörülmemiş
	Dikkate alınmış
	Gözden geçirilecek
	Forum gündeminde



Petform & DIVID deęişiklik önerilerinin Taslak ŞİD ile karşılaştırılması.

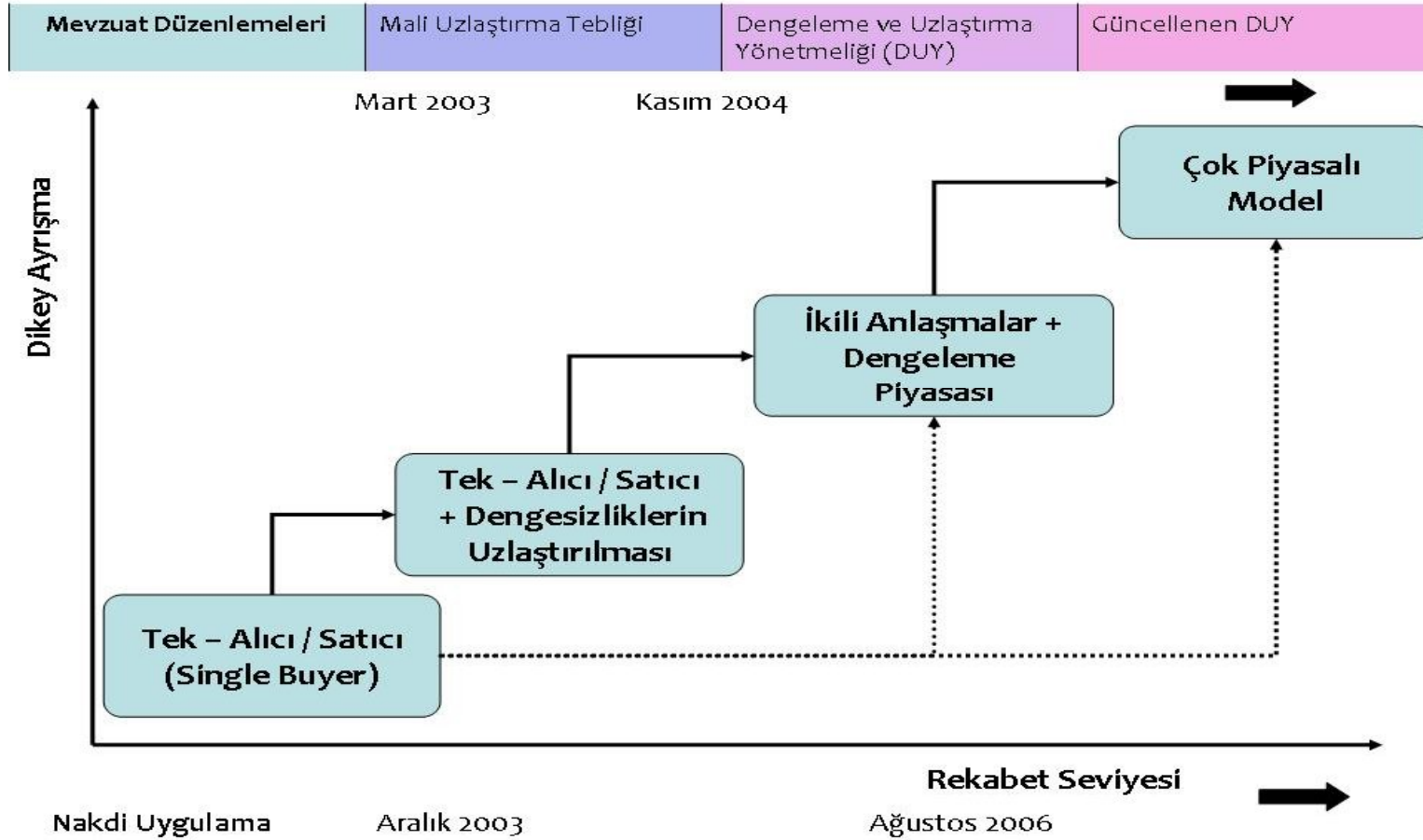


	PETFORM & DIVID DEęİŐİKLİK ÖNERİLERİ	TASLAK ŞİD
	Giriş Tahsisatlarında Pro-Rata durumu	Taşıtan Giriş Tahsisatı olarak Pro-Rata veya Programdan istedięi birini seçebilecek.(Programdan fazla gaz girme durumunda)
	Uzaktan Sayaç Okuma ve Akış İzleme Sistemi önerisi	Bu forumda tartışılacak.
	Taşıyıcının programlanmamış bakım yapması halinde Taşıtanların durumu	Öngörülmemiş
	Talimatlara uyan Taşıtanların acil durumda mali yükümlülüklerinin devam etme durumu	Dikkate alınmış
	Deęişiklik Önerilerinin deęerlendirilmesi konusunda, süre ve takvim talebi ve deęişikliklerin düzenli toplanan bir forum tarafından deęerlendirilmesi hususu	Öngörülmemiş
	BOTAŞ Ticaretin mali yükümlülüklerinin ŞİD hükümlerine tabi olmamasının yarattığı durum	Bu forumda tartışılacak.

	Öngörülmemiş
	Dikkate alınmış
	Gözden geçirilecek
	Forum gündeminde

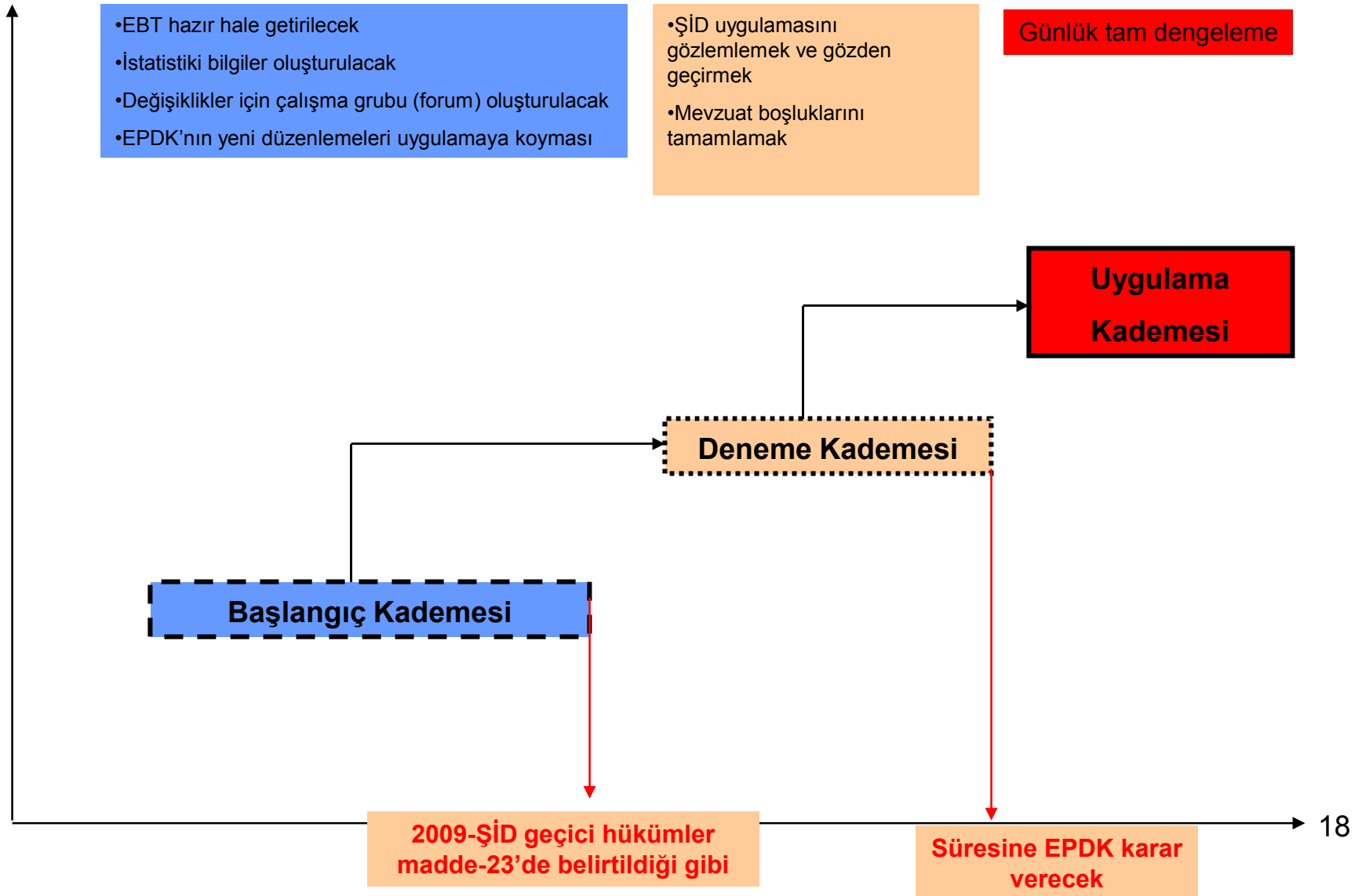
Şebeke İşleyiş Düzenlemeleri Önerilen Geçiş Kademeleri

DUY ÖRNEĞİ



Dengeleme Uzlaştırma Yönetmeliği (DUY) geçici 7.madde Sanal Dönemi (Geçici Dönemi) tanımlamaktadır.)

Şebeke İşleyiş Düzenlemeleri Önerilen Geçiş Kademeleri





Başlangıç Kademesi Prensipleri

- **Tahsisatlar:**

Giriş Noktası

Giriş Noktalarında Taşıtanların İlk Tahsisatları son onaylanmış Talep Bildirimlerinde yer alan miktarlardan fazla ise

- Söz konusu Taşıtanlar, Günlük Dengesizliklerini en düşük seviyeye indirmek üzere İlk Tahsisat Miktarı ile Talep Bildirimlerinde yer alan Miktar arasındaki bir değeri Taşıyıcıya Son Tahsisat olarak bildireceklerdir
- Bu bildirimler Taşıtan tarafından yapılmaz ise Taşıyıcı bu değeri kendisi belirleyecek ve Taşıtanın Son Tahsisat Miktarı olarak işleme koyacaktır. Bakiye kalan miktar ise Taşıyıcı tarafından Dahili Kullanım Gazı olarak çekilmiş addedilecektir

Çıkış Noktası

Son kullanıcı gerçek ölçüm değeri ilk Tahsisat değeri olarak kabul edilmelidir. Taşıtanlar kendi aralarında bundan farklı bir miktar üzerinde anlaşmadıkları müddetçe ilk tahsisat değeri son tahsisat değeri olarak kabul edilmelidir.



Başlangıç Kademesi Prensipleri

- Günlük Ölçüm, Aylık Mahsuplaşma yöntemi uygulanmalıdır.
 - Günlük dengesizlik ücretlerinin belirlenmesinde kullanılan **F faktörü 1(bir)** olarak uygulanmalıdır.
 - Dağıtım şirketlerinin bölgelerindeki serbest tüketicilerin sayaç okumalarıyla ilgili düzenlemeler hazırlanmalıdır
- Her ay için uygulanacak **Dengeleme Gaz Fiyatı**, EPDK'nın yayınladığı ve doğal gaz piyasası ile ilgili toptan satış tarifesi hakkında Botaş Toptan Satış Fiyatını da belirlemeye yönelik kurul kararında belirtilen yöntemle göre (İletim, Depolama, Taşıma ve Sevkiyat Kontrol Bedelleri Hariç) Botaş tarafından belirlenen ve uygulanan Toptan Satış Fiyatı olmalıdır.



Başlangıç Kademesi Prensipleri

- “Taşıyıcı Ay içinde Taşıtanların kümülatif dengesizliklerini değerlendirerek muhtelif zamanlarda bu kümülatif dengesizlikleri en alt seviyeye getirmek amacıyla, Taşıtanların Talep Bildirimlerini ve/veya Programlarını revize ettirme hakkına sahip olacaktır”
- Azaltılmış kapasite aşım katsayıları uygulanmalıdır.
- Düzenleme Ücretleri uygulanmamalıdır.
- Kapasite Devir ve Aktarım Ücretleri uygulanmamalıdır



Başlangıç Kademesi Takvimi

- ŞİD'in sürekli güncellenmesi için her ay toplanacak bir Çalışma Grubunun (Shippers Forum) kurulması – **26.03.2007**
- Güvenli ve işlevsel bir EBT oluşabilmesi için "Uzaktan Sayaç Okuma ve Akış İzleme Sistemi"nin kurulması – **31.12.2007** (Bu tarih aylık dengesizlik durumu için geçerli olup, günlük dengesizlik için EBT Uzaktan Sayaç Okuma ve Akış izleme sistemi ile birlikte ilk taşıtan piyasaya girene kadar güvenli ve işlevsel hale getirilmelidir)
- Serbest tüketicilerin ölçümlerinin günlük yapılabilmesi için gerekli mevzuatın hazırlanması– **İlk taşıtan piyasaya girene kadar**
- EBT'de gerekli değişikliklerin yapılması – **İlk taşıtan piyasaya girene kadar**



Deneme Kademesi

- Süresine EPDK'nın karar verdiği, Günlük Dengelemeye dayalı ŞİD'in sanal olarak uygulandığı dönem. (Bu dönem süresince Başlangıç Aşaması kuralları uygulanmaya devam edecektir)
- Dönem süresince ŞİD gözden geçirilecek ve güncellenmeye devam edecektir.



Uygulama Kademesi

Günlük Dengelemeye dayalı ve içerisinde

- Geri Ödemeler Hesabı
- Taşıtanlar arası ticaret
- Günlük Kapasite Ticareti
- Ulusal Dengeleme Noktası
- Gün içerisinde re-nominasyona izin veren

ŞİD'in uygulandığı dönem



KATILDIĐINIZ İÇİN
TEŐEKKÜR EDERİZ

26.MART.2007

CONRAD HOTEL

İSTANBUL